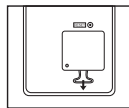


Obsah Dôležité funkcie - zapamätajte si

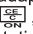
<i>Predtým ako začnete</i>	str. 49
<i>Všeobecné pokyny</i>	str. 49
<i>Prepínač na nastavenie počtu desatinných miest</i>	str. 50
<i>Prepínač zaokrúhľovania</i>	str. 50
<i>Prepínač napájania/tlače/počítania položiek/nastavenia daňovej sadzby</i>	str. 50
<i>Funkcia daňové výpočty</i>	str. 50
<i>Funkcia výpočty obchodných tržieb</i>	str. 51
<i>Funkcia prepočtu meny</i>	str. 51
<i>Dôležité funkcie - zapamätajte si</i>	str. 51
<i>Funkcia kalendára a hodín</i>	str. 52
<i>Preplnenie</i>	str. 52
<i>Technické údaje</i>	str. 52
<i>Vkladanie a vyberanie batérií</i>	str. 53
<i>Vkladanie tlačového papiera</i>	str. 53
<i>Výmena atramentového valca</i>	str. 54
<i>Záložná batéria</i>	str. 54
<i>Príklady výpočtov</i>	str. 55–62

Predtým ako začnete

Odstráňte izolačnú pásku na zadnej časti kalkulačky a pred použitím stlačte tlačidlo [RESET].



Všeobecné pokyny

- 1) Nepoužívajte ani nenechávajte kalkulačku na priamom slnečnom svetle. Chráňte ju pred prudkými výkyvmi teploty, vysokou vlhkosťou, prachom a špinou.
- 2) Na čistenie krytu zariadenia používajte suchú tkaninu. Nepoužívajte vodu ani saponáty.
- 3) Tlačiareň používajte len s vloženým papierom.
- 4) Nepoužívajte kalkulačku na miestach, kde sa nachádzajú železné piliny, môžu negatívne ovplyvniť elektrické obvody kalkulačky.
- 5) Na prístroj nič nekladte, najmä nie na vrchnú časť tlačového mechanizmu.
- 6) Pred odpojením od elektrickej zásuvky kalkulačku vypnite.
- 7) V prípade elektrickej poruchy (napr. dym) ihneď odpojte zástrčku od elektrickej zásuvky. Zásuvka by sa mala nachádzať v blízkosti vybavenia a mala by byť ľahko dostupná.
- 8) Keď znovu zapájate adaptér na striedavý prúd, vymeňte batérie počas režimu „ON“, stlačte tlačidlo , aby ste znovu zapli kalkulačku.
- 9) V prostredí s elektrostatickým výbojom môžu byť výsledky chybné, požaduje sa preverenie výsledkov.

Prepínač na nastavenie počtu desatinných miest



– Používa sa na nastavenie počtu desatinných miest (0 2 3) vo vypočítaných výsledkoch.



+ (Režim sčítavania) – Funkcie sčítania a odčítania sú vykonávané s automatickým dvojmiestnym desatinným číslom. To je užitočné pri peňažných (menových) výpočtoch.



F (Plávajúca desatinná čiarka) – Vytlačia alebo zobrazia sa všetky platné čísla až do 12 číslic.

Prepínač zaokrúhľovania



– Používaný na zaokrúhlenie nahor [↑], zaokrúhlenie [5/4], alebo zaokrúhlenie nadol [↓] na predvolený počet desatinných miest vo výsledku.

Prepínač napájania/tlače/počítania položiek/nastavenia daňovej sadzby



Tlačidlo na vypnutie – Vypne zariadenie.



Tlačidlo na zapnutie/vypnutú tlač – Zapne zariadenie. Položky a výsledok sa objavia na displeji, ale nebudú sa tlačiť.



Tlačidlo na zapnutie/zapnutú tlač – Položky a výsledok sa objavia na displeji a budú sa aj tlačiť.



Položka – Ak chcete spočítať, koľkokrát boli stlačené tlačidlá [+], [−], [M±] a [M±], prepnite prepínač do polohy „ITEM“. Keď stlačíte tlačidlá [↺], [↻], [M<] a [M×], v ľavej časti kotúča papiera sa vytlačí poradie položky (najviac 999-krát).



Nastavenie daňovej sadzby – Ak chcete nastaviť alebo opätovne zobrazit' daňovú sadzbu, prepnite prepínač do polohy „TAX RATE SET“.

Funkcia daňové výpočty

TAX+

Tlačidlo prípočtu dane – Používa sa na pripočítanie daňovej čiastky k zobrazenému číslu.

TAX-

Tlačidlo odpočtu dane – Používa sa na odčítanie daňovej čiastky od zobrazeného čísla.

Výpočty obchodných tržieb

COST **SELL** **MARGIN** – Používa sa na výpočet nákladov, predajnej ceny a miery zisku. Zadajte hodnoty ľubovoľných dvoch položiek a dostanete položku s hodnotou zostatku. (Zadajte napríklad hodnotu nákladov a predajnej ceny a dostanete percentuálnu hodnotu ziskovej marže.)

Funkcia prepočtu meny

CE/C **RATE SET** **CE/C** a podržte 1 sekundu **RATE SET**, potom zadajte kurz prepočtu meny a stlačte **SET** pre uloženie kurzu.
CE/C **RECALL** **CE/C**, **RECALL** pre vyvolanie uloženého kurzu prepočtu meny.
LOCAL **LOCAL** **LOCAL** do **LOCAL**.
LOCAL **LOCAL** **LOCAL** do **LOCAL**.

- Pre kurzy 1 alebo vyššie môžete zadať až šesť číslic. Pre kurzy nižšie než 1 môžete zadať až 7 číslic, vrátane 0 pre celé číslo začínajúce nulou (najvhodnejšie je však len šesť platných číslic, vrátane zľava a od prvej nenulovej číslice).

Dôležité funkcie - zapamätajte si

- CE/C** **Tlačidlo Vymazať zadanie a Vymazať** – Jedným stlačením sa vymaže posledná zadaná hodnota. Opätovným stlačením sa vymažú všetky zadané hodnoty okrem pamäte. Toto tlačidlo sa tiež používa na vymazanie chyby pretečenia.
- =** **Tlačidlo Rovná sa** – Používa sa na získanie výsledku násobenia a delenia.
- #/0** **Tlačidlo Nepočítat/Medzisúčet** – Používa sa na vytlačenie informácií, ktoré nemajú vplyv na výpočet, napríklad dátumov a poradových čísel. Číslo sa vytlačí na ľavú stranu papiera. Rovnako sa používa na získanie priebežných výsledkov.
- *X** **Tlačidlo Výsledný súčet** – Používa sa na získanie výsledku sčítania a odčítania.

Funkcia kalendára a hodín



– Používa sa na prepínanie medzi kalendárom a režimom hodín.

12/24



– Používa sa na prepínanie medzi 12-hodinovým a 24-hodinovým zobrazením hodín.

CLOCK/DATE SET



– Používa sa na nastavenie dátumu a času v režime kalendára a hodín.

AM/PM



– Používa sa na prepínanie medzi AM (dopoludňajším) a PM (odopoludňajším) časom v režime nastavenia času hodín.


FORMAT



– Používa sa na výber formátu dátumu medzi „YYYY/MM/DD“, „DD/MM/YYYY“ alebo „MM/DD/YYYY“ v režime kalendára.

- **Poznámka:** Ak sa všetky zdroje napájania: adaptér na striedavý prúd, batérie veľkosti AA a lítiová batéria CR2032 odpoja, kalendár, hodiny a daňová sadzba sa vymažú. V takom prípade znova nastavte kalendár, hodiny a daňovú sadzbu.

Preplnenie

V nižšie uvedených prípadoch, keď sa na displeji zobrazí „E“ a vytlačí sa bodkovaná čiara, klávesnica sa elektronicky zablokuje a ďalšia práca nie je možná. Stlačením  vymažete preplnenie. Chyba preplnenia sa vyskytuje v nasledovných prípadoch:

1. Výsledok alebo obsah pamäte má naľavo od desatinnej čiarky viac ako 12 číslíc.
2. Pri delení „0“.
3. Rýchlosť postupných operácií je vyššia ako rýchlosť spracovania výpočtov. (Preplnenie vyrovnávacej pamäte)

- Elektromagnetická interferencia alebo elektrostatický výboj môže spôsobiť poruchu displeja alebo stratu, či poškodenie daňovej sadzby a údajov nachádzajúcich sa v pamäti prístroja. Ak sa tak stane, použite hrot guľočkového pera (alebo podobný ostrý predmet), aby ste mohli stlačiť tlačidlo [RESET] na zadnej časti kalkulačky. Po resetovaní treba znova nastaviť kalendár, hodiny, menovú jednotku a daňovú sadzbu.



Technické údaje

Prevádzková teplota: Od 0 do 40 °C

Funkcia automatického vypnutia: približne po **7 minútach**

Rozsah výpočtu: Najviac 12 číslíc

Rozmery: 235 mm (d) × 155 mm (š) × 55 mm (v)

Hmotnosť: 410 g bez batérii/480 g s batériami


(Podlieha zmenám bez predchádzajúceho upozornenia.)

Vkladanie a vyberanie batérií

VKADANIE BATÉRIÍ

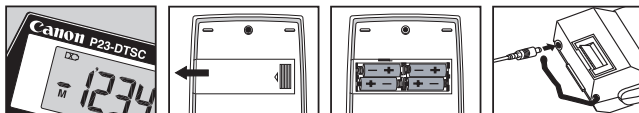
- 1) Vysuňte v smere šípky kryt priečinka na batérie na zadnej časti kalkulačky.
- 2) Vložte štyri nové batérie (veľkosti AA) do priečinka na batérie tak, ako je to zobrazené – najprv vložte záporný pól batérie (-). Ak sú batérie nesprávne vložené, kalkulačka nebude fungovať.
- 3) Zasuňte kryt priečinka na batérie.

VÝMENA BATÉRIÍ


- Nízka kapacita batérií môže spôsobiť problémy s tlačou alebo náhodné posúvanie papiera. Môže tiež spôsobiť nefunkčnosť tlačidla .
- Ak je zobrazenie na displeji nejasné, rýchlosť tlače je spomalená alebo ak sa zobrazí ikona „Low Batt“, sú batérie pravdepodobne vybité. Ak chcete, aby kalkulačka znovu fungovala, vymeňte batérie.
- Ak kalkulačku nebudete dlhšie používať, vyberte batérie.

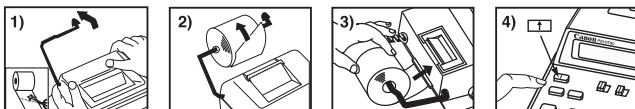
ADAPTÉR CANON AD-11 / AD-11 II / AD-11 V (UK) na striedavý prúd (voliteľné)

- Používajte len adaptér Canon AD-11 / AD-11 II / AD-11 V (UK) na striedavý prúd.
- Pred zapnutím alebo vypnutím adaptéra na striedavý prúd prepnite prepínač napájania kalkulačky do pozície „OFF“.



Vkladanie tlačového papiera

- 1) Zdvihnite držiak na papierový kotúč. (Obrázok 1).
 - Keď vkladáte papier, odstrihnite okraj papiera tak, ako je zobrazené na obrázku.
- 2) Umiestnite nový kotúč papiera na držiak. Koniec papiera má smerovať tak, ako je znázornené (Obrázok 2).
 - Vhodný kotúč papiera – Šírka: 57 mm/Priemer: najviac 86 mm.
- 3) Vložte papier do otvoru na zadnej strane zariadenia tak, ako je znázornené (Obrázok 3).
- 4) Zapnite zariadenie. Stlačte tlačidlo na posun papiera  a posuňte papier (Obrázok 4).



Výmena atramentového valca

Poznámka: Vypnite zariadenie.

1) Odoberte kryt tlačiarne zatlačením na značku ▲. (Obrázok 5)

VAROVANIE: Ostrie rezačky na papier je ostré, preto buďte opatrný pri jej používaní!

2) Chyťte ľavú stranu atramentového valca označenú nápisom „pull up“ a vyťahnite starý atramentový valec smerom nahor a dajte ho preč. (Obrázok 6)

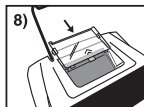
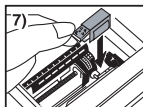
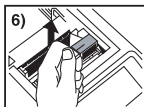
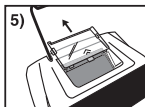
- Kvôli zabezpečeniu čistej tlače vymieňajte atramentové valce po spotrebovaní približne 8 kotúčov tlačového papiera.

3) Vložte nový atramentový valec. (Obrázok 7)

4) Namontujte kryt tlačiarne. (Obrázok 8)

- Používajte iba atramentový valec CP-13.

- Atramentový valec sa nepokúšajte znova naplniť, pretože to môže spôsobiť mechanické problémy.



SLOVENSKY

Záložná batéria

Údaje o menovom kurze, daňovej sadzbe, kalendára a nastavenia hodín sa uchovávajú v záložnej pamäti, dokonca aj keď je napájanie vypnuté alebo keď je kábel adaptéra na striedavý prúd odpojený.

Batéria: 1 Lítiová batéria (Typ: CR2032)

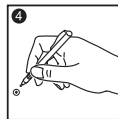
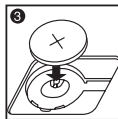
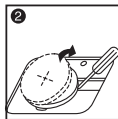
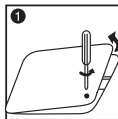
Životnosť batérie: Čas na zálohu: 2 000 hodín

UPOZORNENIE: Pri použití nesprávneho typu batérie môže dôjsť k explózií.

Použité batérie likvidujte v súlade s inštrukciami.

Likvidujte batérie v súlade s miestnymi predpismi.

Neodhadzujte do domáceho odpadu.



Po výmene záložnej batérie, stlačte tlačidlo [RESET], po resetovaní treba znova nastaviť menový kurz, daňovú sadzbu, hodiny a kalendár.